



Region Örebro län

Verksamhetsplan med budget 2023

Gemensam nämnd för fö- retagshälsovård samt tolk- och översättarservice

Innehållsförteckning

1 Inledning	3
2 Vision och värdegrund	4
3 Syfte	5
4 Mål, strategier och uppdrag.....	5
5 Budget.....	11
6 Organisation.....	13
7 Uppföljning	13
8 Intern styrning och kontroll	14

1 Inledning

Den gemensamma nämnden för företagshälsovård samt tolk- och översättarservice är ansvarig nämnd för förvaltningen Företagshälsa och tolkförmedling. Förvaltningen består av två verksamhetsområden, Regionhälsan och Tolk- och översättarservice. De levererar företagshälsovård samt tolk- och översättningstjänster till Region Örebro län, Hallsbergs kommun, Kumla kommun, Laxå kommun, Lekebergs kommun, Lindesbergs kommun, Ljusnarsbergs kommun, Nora kommun och Örebro kommun enligt det samverkansavtal som tecknats mellan dessa parter. Huvudman är Region Örebro län.

Genom den här verksamhetsplanen säkerställs att det finns tydliga mål att arbeta mot under det kommande verksamhetsåret. Verksamhetsplanen, med tillhörande del- och helårsuppföljning, är ett av de verktyg genom vilket nämnden säkerställer att verksamheten bedrivs i enlighet med de mål och riktlinjer som regionfullmäktige har beslutat. Verksamhetsplanen är också ett verktyg för att:

- säkerställa kvaliteten på levererade tjänster,
- möjliggöra kontinuerlig utveckling av verksamheten,
- uppnå en ekonomi i balans.

Nuvarande situation

2022 inleddes med fortsatt påverkan från coronapandemin i form av högre sjukfrånvaro än tidigare år, fortsatt arbete hemifrån när så varit möjligt samt att inte erbjuda alla tjänster till följd av försök att begränsa smittspridningen. Sedan mars har all verksamhet kunnat erbjudas som innan covid-19 pandemin.

Rysslands invasion av Ukraina som inleddes i februari har haft både direkt och indirekt påverkan på verksamheten. För Tolk- och översättarservice verksamhet har det framför allt inneburit en ökad efterfrågan på tolkar i ukrainska och ryska. Regionhälsan fick tidigt signaler om behov av stöd från kunderna kring hur de som arbetsgivare kan hantera kriser likt ukrainakriget. Där emot har det inte inneburit någon större förändring vad gäller behov av företagshälsovård. Utöver detta har förvaltningen gjort ett arbete för att identifiera andra direkta eller indirekta risker till följd av kriget.

Tolk- och översättarservice EU-projekt *Kulturdiallog genom tolk*, har varit igång sedan 2020 men avslutades sommaren 2022. Arbetet nu är att avgöra hur erfarenheterna från projektet ska tas omhand.

I övrigt pågår en rad utvecklingsarbeten inom områdenas verksamhetssystem för ökad nytta av systemen.

Framtida utmaningar

Samhället har just lämnat en pandemi som haft stor påverkan på hur verksamheten har kunnat bedrivas. Som beskrivits i tidigare verksamhetsuppföljningar så står Regionhälsan i en företagshälsovårdsskuld för sådana aktiviteter som behöver ges på plats och som behövt stå tillbaka under pandemin. Exempel på aktiviteter är medicinska kontroller men också viss grupputvecklingsuppdrag som blir hämmade av att tillhandahållas digitalt. Därutöver är det sannolikt att fler och mer långsiktiga konsekvenser av pandemin, till exempel förändrade behov av företagshälsovård, kommer framträda efterhand.

För Tolk- och översättarservice har året till stora delar handla om att i möjligaste mån erbjuda tolkar i ukrainska och ryska till våra kunder, till följd av kriget i Ukraina. Fram till sommaren 2022 har efterfrågan kunnat tillgodoses men det finns en ovisshet kring hur behoven kommer att utvecklas och om de kan tillgodoses även över tid. I proposition 2021/22:250 om Åtgärder för en jämnare fördelning av boende för vissa skyddsbehövande föreslås att kommunerna får ett

ökat ansvar att bistå Migrationsverket med att ordna boenden för personer med tillfälligt skydd enligt massflyktsdirektivet. Lagändringen föreslås träda i kraft 1 juli. Lagändringen förväntas innebära en viss ökning av tolkning bland nämndens medlemmar och kan komma att ytterligare öka efterfrågan på tolk.

Under covid-19-pandemin skedde en kraftig minskning av platstolkning till förmån för skärm-tolkning och telefontolkning. Efter restriktionerna har hävts så har platstolkningarna ökat och med det även resandet vilket innebär både en miljömässig påverkan och en extra kostnad för kunderna. Tolk- och översättarservice behöver därför fortsatt verka för att kvaliteten på distans-tolkning fortsatt håller god kvalitet och att våra kunder använder distanstolkning när platstolkning inte är ett krav.

Omvärldstrender

Regeringen har presenterat en utredning om utökade möjligheter att upprätthålla en god arbetsmiljö där ett av området är förslag på ändringar i arbetsmiljölagen så att företagshälsovården i högre utsträckning används i det förebyggande arbetsmiljöarbetet. Förvaltningen har inte hunnit bedöma vilka konsekvenser förändringarna kan innebära.

Inom Regionhälsan väntas kundernas anpassning till digitala arbetssätt till följd av pandemin ha fortsatt påverkan på förväntningar om att kunna ta del av tjänster digitalt. Ökningen av arbete hemifrån och digitala verktyg väntas inte bara påverka hur företagshälsovården ska erbjudas till vissa kundgrupper utan även vilken typ av företagshälsovård som förväntas eller krävs för att stärka eller upprätthålla en god arbetsmiljö hos våra kunder.

Tolk- och översättarservice räknar med att efterfrågan på tolkar i ukrainska och ryska kommer vara fortsatt hög. Utöver situationen i Ukraina följs även Migrationsverkets prognos över antalet skyddssökande i Sverige för 2022 och 2023. Prognosen, exklusive skyddsbehövande från Ukraina, visar en ökning 2022 och 2023 jämfört med utfallet 2021 med 7 000 respektive 8 000 personer. Ökningen väntas endast ha en marginell påverkan på efterfrågan av tolkar från Tolk- och översättarservice.

Kvaliteten på översättningstjänster baserade på artificiell intelligens förbättras löpande vilket förändrar branschen. Tolk- och översättarservice behöver därför löpande bevaka utvecklingen och ta ställning till när och hur språk- och översättningstjänster som utgår från maskininlärning eller artificiell intelligens kan vara behjälpliga för våra kunder.

2 Vision och värdegrund

Region Örebro läns **vision**:

Tillsammans skapar vi ett bättre liv

Region Örebro läns **värdegrund**:



- Samarbete – Vi lyfter varandra och samverkar över gränser. Det är vår förmåga till samarbete som ger kraft att tillsammans skapa ett bättre liv.
- Utveckling – Vi är lärande, utforskar möjligheter och förbättrar ständigt på hållbart sätt

- med invånaren i fokus.
- Professionalism – Vi håller hög kvalitet, visar tillit och skapar utrymme för det professionella omdömet. All kontakt med oss ska bidra till ett bättre liv för invånare, kollegor, besökare och andra aktörer.

3 Syfte

Syftet med Regionhälsans verksamhet är att bidra till att skapa förutsättningar för hälsosamma arbetsplatser och ett hållbart arbetsliv hos våra kundorganisationer. Det gör vi genom att erbjuda konsulttjänster inom arbetsmiljöområdet och arbetslivsinriktad rehabilitering.

Syftet med Tolk- och översättarservice verksamhet är att skapa förutsättningar för våra kundorganisationer att erbjuda jämlik samhällsservice till länsinvånare som inte behärskar svenska. Det gör vi genom att förmedla tolk- och översättartjänster samt genom att sprida kunskap om det tolkade samtalet och kulturmöten.

4 Mål, strategier och uppdrag

Regionfullmäktiges verksamhetsplan med budget är Region Örebro läns övergripande styrdokument. Det syftar till att utveckla Region Örebro läns verksamheter för att tillgodose invånarnas och samhällets behov på bästa sätt. I verksamhetsplanen anges mål, inriktningar och ambitioner. Verksamhetsplanen innehåller tre perspektiv som är särskilt viktiga för att styra mot visionen ”Tillsammans skapar vi ett bättre liv”. Värdegrunden ”samarbete, utveckling och professionalism” är ett stöd i riktningen mot visionen.

Perspektiven är

- invånare och samhälle
- process
- resurser.

Inom perspektiven har regionfullmäktige fastställt effektmål med indikatorer. De beskriver hur Region Örebro läns nämnder och verksamheter förväntas bidra för att invånarnas och samhällets behov ska tillgodoses på bästa sätt. Regionfullmäktige har också pekat ut viktiga strategier för arbetssätt, metoder och processer. Nämnderna ska konkretisera ansvaret och kan fastställa specifika mål och uppdrag som gäller för nämndernas ansvarsområden.



4.1 Perspektiv: Process

Perspektivet process är strategier för arbetsmetoder och arbetsprocesser för att målen i perspektivet invånare och samhälle ska kunna uppfyllas. Strategierna är långsiktigt övergripande tillvägagångssätt för hur effektmålen ska uppnås och anger inriktningen för hur verksamheten ska utföras.

Strategi: Kvalitet och utveckling

Strategier för kvalitet och utveckling

- Att skapa värde tillsammans med de Region Örebro län finns till för.
- Att leda för hållbarhet.
- Att involvera och motivera medarbetare.
- Att utveckla värdeskapande processer.
- Att förbättra verksamheten och skapa innovationer.

Nämndens verksamheter sätter kunderna i fokus. Det finns god kunskap om kundernas förväntningar och behov och det arbetas med ständiga förbättringar för att tillgodose och helst överträffa dessa. Nämndens båda verksamhetsområden är kvalitetscertifierade, har dokumenterade processer, rutiner och arbetssätt samt baserar beslut på fakta. Ledarskapet är engagerat med ett förhållningssätt som uppmuntrar till samarbete, delaktighet och kompetensutveckling.

Mål: Förvaltningens kunder är nöjda med kvaliteten på och värdet av de tjänster som erbjuds.

Indikatorer

Indikatorer

Nöjd kund index (NKI) ska motsvara eller vara högre än föregående år.

Aktiviteter

Utveckla de områden som fått lägst resultat i förvaltningens kundnöjdhetsmätningar.

Mål: Förvaltningens arbetssätt utvecklas och förbättras.

Indikatorer

Kvalitetscertifieringen genomförs med godkänt resultat.

Aktiviteter

Utvärdera och utveckla förvaltningens arbete med systematiskt förbättringsarbete.

Strategi: Digitalisering

Strategier för digitalisering

- Att skapa en hög grad av förankring och att verksamheterna ansvarar för och bidrar i arbetet med att öka den digitala mognaden i organisationen.
- Att arbeta med utbildning och en lärande organisation för att förändra och utveckla arbetssätt.

Nämnden arbetar efter principen ”digitalt först”. Verksamheterna följer den digitala utvecklingen och strävar efter att vara en förebild i Region Örebro läns gemensamma digitaliseringsarbete. Nämnden och dess verksamheter föreslår nya digitala arbetssätt och provar och utvärderar dessa. Även befintliga digitala arbetssätt vidareutvecklas med målsättningen att de ska användas av fler. Genom digitaliseringsarbetet bidrar nämnden till minskad klimatpåverkan och därigenom till att nå målen i Region Örebro läns Strategi för hållbar utveckling och Regional utvecklingsstrategi.

Mål: Förvaltningens arbetssätt är digitala, resurseffektiva och hållbara

Indikatorer

Minst en kartläggning om digitaliseringsbehov per område för verksamheten har genomförts.

Förvaltningens digitala arbetssätt utvecklas.

Medarbetare har en ökad digital kompetens i befintliga digitala system och verktyg.

Aktiviteter

Kartlägga vilka behov av digitalisering förvaltningen har och prioritera bland dem.

Utveckla verksamheternas bokningssystem.

Förvaltningen utvecklar digitala arbetssätt utifrån nytta för tjänstens mottagare.

Strategi: Hållbar utveckling

Strategier för hållbar utveckling

- Att samverka och kommunicera tvärfunktionellt inom ordinarie lednings-, huvud-, och stödprocesser.

- Att skapa en hög grad av förankring och ägandeskap i linjeorganisationen gällande hållbarhetsfrågorna.
- Att ha en tydlig målstyrning och kontinuerligt följa upp Program för hållbar utveckling för att försäkra att verksamheterna rör sig mot beslutade mål.
- Att arbeta med utbildning och en lärande organisation för att kontinuerligt utveckla och integrera förståelse av vad hållbar utveckling betyder för verksamheterna.

Nämnden utgår från och tar hänsyn till hållbarhetsperspektivet i processer och beslut. Detta bidrar till social stabilitet, god hälsa och lika villkor genom ett öppet och inkluderande arbetsklimat och hälsosamma arbetsplatser. Nämnden motverkar aktivt diskriminering och kränkande särbehandling och strävar efter jämställdhet och jämlikhet på arbetsplatserna. Genom att göra inköp via upphandlade leverantörer samt genom digitalisering och ständig utveckling av arbets sätt bidrar nämnden till minskad miljö- och klimatpåverkan.

Mål: Förvaltningen utgår från och tar hänsyn till hållbarhetsperspektivet i processer och beslut.

Indikatorer

År 2025 är verksamheternas leverantörstrohet 100 procent för livsmedel.

År 2025 är verksamheternas leverantörstrohet 95 procent.

År 2025 är avtalstroheten 100 procent för avtal där e-handel är fullt implementerat.

År 2025 är 100 procent av livsmedelsgrupperna kaffe, te, kakao och bananer ekologiska och producerade med etiska och sociala krav.

År 2025 har vi minskat vår klimatpåverkan från livsmedel med 40%

Indikatorerna är hämtade från Program för hållbar utveckling och är särskilt utpekade fokusområden för nämnden år 2023.

Utöver ovanstående indikatorer följer indikatorer i 2022 års verksamhetsplan som inte uppfyller målen över till verksamhetsplanen för 2023.

Aktiviteter

Utbildningsinsats om vikten att följa upphandlade avtal för chefer och medarbetare.

Utbildningsinsats om vikten att följa upphandlade avtal för chefer och medarbetare.

Utbildningsinsats om vikten att följa upphandlade avtal för chefer och medarbetare.

Utbildningsinsats för chefer och medarbetare för ökad kompetens kring vad som är klimat-smart och hälsosam mat.

Utbildningsinsats för chefer och medarbetare för ökad kompetens kring vad som är klimat-smart och hälsosam mat.

Strategi: Hållbar regional utveckling

Strategier för regional utvecklingsstrategi

- Ett utmaningsdrivet genomförande av Regional utvecklingsstrategi.
- Insatser som skapar likvärdiga förutsättningar i hela länet.
- Bygga resiliens och utvecklingskapacitet i Örebro län.

Nämnden bidrar till att nå målsättningen i den Regionala utvecklingsstrategin genom att:

- Regionhälsans arbete skapar förutsättningar för goda livsvillkor genom tidiga, främjande och förebyggande insatser

- Tolk- och översättarservice arbete skapar förutsättningar för att människor får tillgång till likvärdig samhällsservice och kan vara med och bidra

Nämnden bidrar även till att nå målsättningen i den Regionala utvecklingsstrategin genom det pågående digitaliseringsarbetet.

Mål: Tolk- och översättarservice arbete skapar förutsättningar för att människor får tillgång till jämlik samhällsservice och kan vara med och bidra.

Indikatorer

Tillgången till tolk motsvarar efterfrågan.

Deltagare vid dialogföreläsningar upplever att de har bättre förutsättningar att tillhandahålla jämlik samhällsservice efter att ha deltagit på dialogföreläsning.

Deltagare vid utbildningen Tala genom tolk upplever att de har bättre förutsättningar att tillhandahålla likvärdig service efter genomförd utbildning.

Aktiviteter

Löpande analysera kunders behov av tolkar och translatorer/översättare och rekrytera därefter.

Mål: Regionhälsans arbete bidrar till att skapa förutsättningar för ett hållbart arbetsliv genom tidiga, rehabiliterande, främjande och förebyggande insatser.

Indikatorer

Regionhälsans kunder har ett minskat behov av rehabiliterande insatser.

Regionhälsans kunder upplever en ökad nöjdhet med hur Regionhälsan kan stötta i tidiga, förebyggande och hälsofrämjande insatser.

Aktiviteter

Arbetsmiljökonsulter verkar för att initiera en tidig kontakt med chefer för att arbeta förebyggande och främjande.

Kunderna informeras om hur Regionhälsan kan stötta i tidiga, förebyggande och främjande insatser

Strategi: Storregionalt och internationellt samarbete

Strategier för storregionalt och internationellt samarbete

- Att samverka storregionalt för att stärka länets utveckling.
- Att samverka internationellt enligt Region Örebro läns internationella strategi för att stärka länets utveckling.

Nämnden ingår inte i några storregionala eller internationella samarbeten men som en del av Region Örebro län stöttar nämnden regionens övriga nämnders samarbeten när behov och möjlighet för det finns. Nämnden arbetar för att stärka länets utveckling genom delaktighet i flera nationella samverkansforum.

Mål: Förvaltningen bidrar till länets utveckling genom nationell samverkan inom förvaltningens uppdragsområden.

Indikatorer

Förvaltningens områden finns representerade i relevanta nationella samverkansforum.

Aktiviteter

Bedriva ett aktivt arbete för att etablera och utveckla samarbeten med andra relevanta parter.

4.2 Perspektiv: Resurs

Perspektivet resurs beskriver hur Region Örebro län ska vara en attraktiv arbetsgivare med en hållbar kompetensförsörjning samt ha en långsiktig stark och hållbar ekonomi för att uppnå verksamhetsmässig och finansiell god hushållning.

Effektmål 9. Region Örebro län är en attraktiv arbetsgivare med hälsofrämjande, jämställda och jämlika arbetsplatser som bidrar till en hållbar kompetensförsörjning.

Den gemensamma nämnden för företagshälsovård samt tolk- och översättarservice har inte arbetsgivaransvaret för verksamheten utan det ligger på regionstyrelsen. Nämnden är emellertid angelägen att bidra till arbetet inom området HR/attraktiv arbetsgivare och ger förvaltningschefen i uppdrag att samverka med regiondirektören inom området attraktiv arbetsgivare och kompetensförsörjning i syfte att ge regionstyrelsen erforderliga underlag avseende arbetsgivaransvaret.

Nämndens verksamheter arbetar ständigt med att utveckla verksamheten för att upplevas som en attraktiv arbetsplats. Det sker genom närvarande ledarskap, positiv inställning till kompetensutveckling, bra fungerande kommunikation, feedback, möjlighet till att byta arbetsuppgifter samt hjälp att prioritera när arbetsbelastningen är hög.

Indikatorer

Hållbart medarbetarengagemang, HME, ska öka i jämförelse med tidigare medarbetarenkät.

Frisktalet ska förbättras i jämförelse med föregående år.

Personalomsättningen externt ska redovisas. Den ska minska i jämförelse med föregående år.

Region Örebro läns värdegrund ska integreras under kommande år.

Aktiviteter

Genomföra en medarbetarenkät hösten 2023.

Arbeta med resultatet från 2022 års personalenkät angående den organisatoriska och sociala arbetsmiljön 2022.

Arbeta med att integrera värdegrunden.

Effektmål 10. Region Örebro län har en långsiktig stark och hållbar ekonomi samt uppnår en verksamhetsmässig och finansiell god hushållning.

Nämndens verksamhet är helt intäktsfinansierad, har god ekonomisk hushållning och arbetar aktivt för att hålla nere kostnaderna utan att äventyra kvaliteten på de tjänster som tillhandahålls kunderna i den gemensamma nämnden.

Indikatorer

Styrelsen och nämnderna redovisar ett resultat i balans.

Aktiviteter

Upprätta en rapportstruktur för samlad redovisning av nyckeltal för att utveckla styrningen av verksamheten.

5 Budget

5.1 Ekonomiskt utgångsläge och utveckling

Den gemensamma nämnden för företagshälsovård samt tolk- och översättarservice arbetar för att skapa en långsiktig och stabil ekonomi där de båda verksamheterna bidrar utifrån sina respektive förutsättningar. Nämndens verksamheter är intäktsfinansierade.

Regionhälsan har överenskommelser med Region Örebro län samt de kommuner som ingår i den gemensamma nämnden för företagshälsovård samt tolk- och översättarservice. Parterna debiteras utifrån en i förväg överkommen volym av tjänster inom företagshälsa.

Tolk- och översättningsservice har en debiteringsmodell där Region Örebro län samt de kommuner som ingår i den gemensamma nämnden debiteras en fast månadskostnad för förmedlingsavgiften. Intäkterna för tolktjänster är volymberoende och debiteras per efterfrågat tolkuppdrag.

5.2 Budget 2023

Den gemensamma nämnden för företagshälsovård samt tolk- och översättarservice ska medverka till en långsiktigt stark ekonomi och god hushållning för Region Örebro län. Budgeten syftar till att bidra en god hushållning och möjlighet att uppfylla nämndens mål.

5.3 Ekonomiska nyckeltal företagshälsa och tolkförmedling

Lönekostnadsökningstakten i budgeten 2023 är 5,5%. Anledningen till den relativt höga lönekostnadsökningstakten förklaras dels av en allmän löneökning men också att kostnaderna för tolkarnas arvode förväntas vara högre 2023 än 2022.

Procent	Budget 2023	Prognos 2022	Budget 2022
Lönekostnadsökningstakt	5,5%	1,5%	2,1%

	Budget 2023	Budget 2022	Förändring i procent
Regionhälsan, timmar	32 455	32 371	0,3
Tolk- och översättarservice, uppdrag	83 020	83 020	0

5.4 Resultatbudget företagshälsa och tolkförmedling

Belopp i mnkr	Budget 2023	Prognos 2022	Budget 2022
Verksamhetens intäkter			
Övriga intäkter	111,2	108,6	106,0
Summa intäkter	111,2	108,6	106,0
Verksamhetens kostnader			
Personalkostnader	-92,8	-88,2	-88
Övriga kostnader	-18,4	-17,5	-18
Avskrivningar, inventarier			
Summa kostnader	-111,2	-105,7	-106
Verksamhetens nettokostnader	0,0	2,9	0,0
Finansnetto			
Resultat *)	0,0	2,9	0,0

*) Resultat budget 2023 ska överensstämma med nämndens budgetram från regionfullmäktige

5.5 Driftbudget företagshälsa och tolkförmedling

Belopp i mnkr	Budget 2023		Prognos 2022	
	Omsättning	Varav budgetram	Omsättning	Varav budgetram
Företagshälsa och tolkförmedling	111,2	0	108,6	0
Summa	111,2	0	108,6	0

5.6 Investeringsbudget

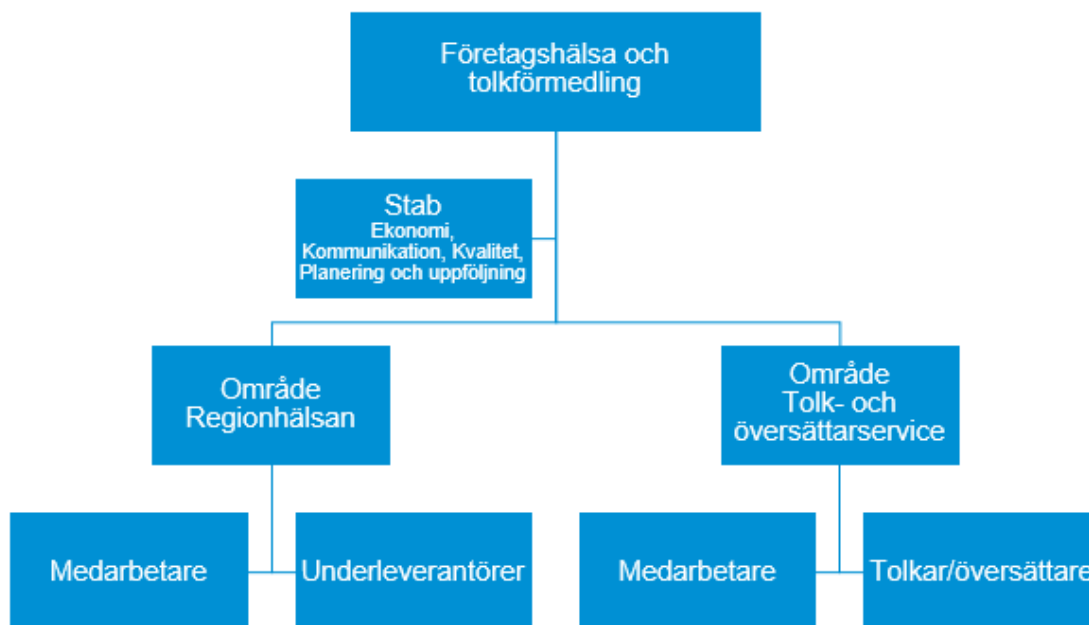
Belopp i mnkr	Budget 2023	Prognos 2022	Budget 2022
Immateriella anläggningstillgångar			
Byggnadsinvesteringar			

Belopp i mnkr	Budget 2023	Prognos 2022	Budget 2022
Medicinteknisk utrustning			
It-utrustning			
Övrig utrustning	0,2	0	0,2
Summa	0,2	0	0,2

6 Organisation

Utförare av nämndens uppdrag är förvaltningen Företagshälsa och tolkförmedling som leds av förvaltningschef. Förvaltningschefen har personalansvar för områdescheferna och för förvaltningsstaben som består av ekonom, kommunikatör och två verksamhetscontrollers. Stabsfunktionerna arbetar förvaltningsövergripande.

Företagshälsa och tolkförmedling består av två verksamhetsområden – Regionhälsan samt Tolk- och översättarservice. Varje verksamhetsområde leds av en områdeschef som ansvarar för verksamheten och dess medarbetare. Områdescheferna är organisatoriskt placerade under förvaltningschefen till vilken de har ett rapporteringsansvar.



7 Uppföljning

De mål som Gemensam nämnd för företagshälsovård samt tolk- och översättarservice har beslutat om i den här verksamhetsplanen ska följas upp genom delårsrapport och verksamhetsberättelse i enlighet med Region Örebro läns övergripande verksamhetsplaneringsprocess. Kravet på uppföljning gäller de effektmål som beslutats av Regionfullmäktige, de mål som nämnden tilldelat verksamheten, verksamhetens ekonomiska resultat och internkontrollplanen. I uppföljningen ska det även redovisas hur verksamheten arbetat med Region Örebro läns långsiktiga

strategier inom områdena kvalitet och utveckling, digitalisering, hållbar utveckling, regional utveckling samt storregionalt och internationellt samarbete.

8 Intern styrning och kontroll

Intern styrning och kontroll (ISK) är en process som regionstyrelsen, nämnderna och verksamhetsledningarna har för att tillsammans upprätthålla en effektiv ledning och styrning av verksamheten. Processen ska säkerställa en ändamålsenlig och lagenlig verksamhet, det vill säga att verksamheten bedrivs i enlighet med de krav som ställs på verksamheten:

Intern styrning

- a) Att verksamheten fullgör sina föreskrivna uppgifter samt uppnår beslutade mål och uppdrag.
- b) Att verksamheten bedrivs inom tilldelade ekonomiska ramar.

Intern kontroll

- c) Att verksamheten följer de styrande dokument som Region Örebro län har beslutat samt lagar, förordningar, föreskrifter och avtal som gäller för verksamheten.
- d) Att redovisningen och uppföljningen av verksamheten och ekonomin är rättvisande och ändamålsenlig.
- e) Att informationssäkerheten är tillgodosedd utifrån kraven på konfidentialitet, riktighet, tillgänglighet och spårbarhet.

Förenklat kan man säga att den interna styrningen syftar till att "få bra saker att hända" för att verksamheten ska fullgöra/uppnå krav a-b och den interna kontrollen syftar till att "undvika negativa händelser" som kan leda till att verksamheten inte bedrivs i enlighet med krav c-e. Aktiviteter kopplade till den interna styrningen dokumenteras i nämndens verksamhetsplan och åtgärder kopplade till den interna kontrollen dokumenteras i internkontrollplanen som är del av verksamhetsplanen.

Den interna kontrollen ska vara tillräcklig enligt Kommunallagen (KL) 6 kap. 6 §. Med tillräcklig menas att processen för den intern styrning och kontroll ska vara ändamålsenligt utformad efter verksamhetens förutsättningar, art och omfattning. Nämnderna ansvarar för att verksamheten inom sina ansvarsområden bedrivs i enlighet med kraven samt att verksamheten inom sina ansvarsområden upprätthåller en tillräcklig intern styrning och kontroll. Vid uppföljningen av helår ska förvaltningar och nämnder göra en bedömning (ISK-bedömning) om den interna styrningen och kontrollen har varit tillräcklig. Regionstyrelsen gör sedan utifrån sin uppsiktsplikt en samlad bedömning i årsredovisningen.

8.1 Internkontrollplan

Internkontrollplanen består dels av regionövergripande risker med åtgärder som berör samtliga nämnder samt nämndspecifika risker med åtgärder.

Uppföljningen av IK-planen dokumenteras i delårsrapport samt i verksamhetsberättelsen. Resultatet av uppföljningen bereds i verksamhetsdialoger mellan förvaltningschef och regiondirektören.

Förklaringar till IK-planen nedan:

Verksamhet: Process/område.

Risk: Händelse som, om den inträffar kan leda till att verksamheten inte bedrivs i enlighet med krav c, d och e.

Åtgärd: Hur verksamheten vill hantera de risker som inte accepteras.

Verksamhet	Risk	Åtgärd
HR	Risken att systematiskt arbetsmiljöarbete (SAM) inte bedrivs i enlighet med föreskrifter och Region Örebro läns riktlinjer och rutiner.	Regionövergripande åtgärd: Varje chef ska säkerställa att arbetsmiljöarbete sker enligt fördelade arbetsmiljöuppgifter genom att årligen följa upp arbetsmiljöarbetet, planera för åtgärder och rapportera/redovisa till den som fördelat arbetsmiljöuppgifterna.
	Risken att lönehantering och löneutbetalningsprocessen inte är helt tillfredsställande och ändamålsenlig.	Regionövergripande åtgärd: Genomgång och kvalitetssäkring av processerna inom lönehante- ringsområdet.
Ekonomi	Risken att redovisningen inte är rättvisande.	Regionövergripande åtgärd: Information och utbildningsinsatser riktat till ekonomer och ekonomiadministratörer.
Informat- ionssä- kerhet	Risken att verksamheten inte efterlever tillämplig data- skyddslagstiftning (GDPR och Patientdatalagen). Samt NIS-direktivet och lag (2018:1174) om informat- ionssäkerhet för samhällsvik- tiga och digitala tjänster.	Regionövergripande åtgärd: Säkerställ ett sys- tematiskt och riskbaserat informationssäkerhets- arbete med användande av de resurser som i prioritering i förhållande till andra angelägna verksamheter, kan anslås. All berörd personal ska ha god kunskap om och medverka till att följa regelverk för informationssäkerhet, att informationsklassa och riskbedöma vid inköp, upphandling och förändring som kan påverka informationssäkerheten.
		Regionövergripande åtgärd: Säkerställ att in- formationsklassning av IT-stöd som innehåller personuppgifter har genomförts i enlighet med riktlinje för informationsklassning.
		Regionövergripande åtgärd: Informationsä- gare/objektägare ska säkerställa att identifierade informationssäkerhetsbrister åtgärdas.
Kvalitet och ut- veckling	Risken att arbets- sätt/processer inte utgår och tar hänsyn till intressenters krav och behov samt skapar förutsägbara resultat.	Regionövergripande åtgärd: Involvera intressen- ter i förbättringsarbeten/utvecklingsarbeten som en utgångspunkt i verksamhetens utveckling.
		Regionövergripande åtgärd: Identifiera och be- skriv prioriterade arbetssätt/processer inkl. de som kräver samordning mellan verksamheter.